



# L'amic

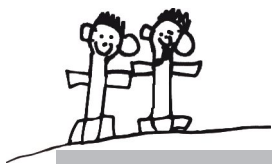
REVISTA DE SANT JULIÀ DEL LLOR I BONMATÍ

**L'AMIC**

3a època - juliol 2007

**32**





# SERVEIS

## TELÈFONS I FAX D'INTERÈS

### Ajuntament de Sant Julià del Llor i Bonmatí

Tel. 972 42 22 96 - Fax 972 42 33 34  
e-mail: [ajuntament@st.juliabonmati.com](mailto:ajuntament@st.juliabonmati.com)  
web: [www.st.juliabonmati.com](http://www.st.juliabonmati.com)

### Registre Civil

i Jutjat de Pau de Bonmatí  
Tel. 972 42 22 96 - Fax 972 42 33 34

### CEIP Sant Jordi

Tel. 972 42 10 70 - Fax 972 42 31 50  
e-mail: [b7000123@centres.xtec.es](mailto:b7000123@centres.xtec.es)

### Parròquia de Santa Maria de Bonmatí

Tel. 972 42 08 07

### Esplai de Sant Julià del Llor

Tel. 972 42 16 72

### Banc Popular Espanyol

Tel. i Fax: 972 42 00 19

### Caixa d'Estalvis i Pensions de

Barcelona, sucursal Bonmatí  
Tel. 972 42 15 50 - Fax 972 42 04 58

### Bar-Restaurant Can Jans

Tel. 972 42 30 03

### Restaurant La Barca

Tel. 972 42 09 63

### Bar El Racó dels Amics

Tel. 972 42 00 26

### Turisme Rural Can Vila

Tel. 972 42 37 12

### Restaurant El Duc de l'Obac

Tel. 972 42 09 77

### Mossos d'Esquadra

#### Santa Coloma de Farners

Tel. 972 18 16 75  
Urgència 088  
Direcció General d'Emergències i Seguretat Civil  
Oficines: Tel. 972 18 24 38  
Urgències: Tel. 972 18 24 00  
Fax: 972 18 24 03

### Bombers

Urgències 085

### Teisa:

Oficines: Tel. 972 20 48 68  
Fax 972 20 48 70  
Terminal autobusos: Tel. 972 20 02 75

### Feca-Endesa

Gestions-Serveis Clients:  
Tel. 902 50 77 50  
Avaries: Tel. 902 77 00 77

Correus d'Anglès: Tel. 972 42 22 21

### Consell Comarcal de La Selva:

Oficines: Tel. 972 84 21 61  
Fax 982 74 08 04  
Servei Recaptació: Tel. 972 84 01 78  
Fax 972 84 21 01

Informació General: Tel. 012

## FARMÀCIES

### Farmàcia M. José Medina Bonora:

Tel. 972 42 22 31

### Farmàcia d'Anglès:

Adela Bonmatí - Tel. 972 42 08 89  
Teresa Franch - Tel. 972 42 00 51

### Farmàcia de la Cellera:

Marta Jornet - Tel. 972 42 14 63

### Farmàcia d'Amer:

Soledat Bassó - Tel. 972 43 03 16

## SALUT

### Centre d'Assistència Primària CAP d'Anglès

Tel. 972 42 14 98 - Fax 972 42 19 24

### Hospital Santa Caterina de Salt

Centraleta: Tel. 972 18 25 00

### Hospital de Girona Dr. Josep Trueta

Centraleta: Tel. 972 94 02 00  
Prog. Consultes Externes:  
Tel. 972 94 02 76-77-49  
Admissió Urgències: Tel. 972 94 02 81  
Unitat d'Atenció a l'Usuari:  
Tel. 972 94 02 11-12-13

### Serveis d'Ambulàncies:

Urgències - Tel. 061  
Programació serveis - Tel. 704 10 03 17

### Informació Sanitat respon:

Tel. 901 11 14 44

## HORARIS SERVEIS VARIS

### OFICINES MUNICIPALS:

De dilluns a divendres, de les 9 del matí a les 2 de la tarda.

Dilluns i dimecres, de les 5 de la tarda a les 8 del vespre.

El mes d'agost degut a les vacances d'estiu, les oficines municipal restaran tancades totes les tardes.

### SECRETARIA:

Dilluns, dimarts i dijous de les 12 del matí a les 2 de la tarda.

Cal concertar visita prèviament.

### ALCALDIA:

Cal concertar visita prèviament.

### OFICINA TÈCNICA:

Dimarts i dijous de 12 del migdia a 2 de la tarda. Cal concertar visita prèviament.

### DISPENSARI MUNICIPAL:

Dr. Daniel López i ATS Flora Algans: dimecres de les 8 del matí a les 3 de la tarda i divendres de 8 a 11 del matí.

Dr. Manel Roman i ATS Magda Bonet: dijous de les 8 a les 11 del matí.

### ASSISTÈNCIA SOCIAL:

Cal trucar a l'Ajuntament per concertar entrevista. Telèfon 972 42 22 96.

### FARMÀCIA

**M. JOSÉ MEDINA BONORA.** De dilluns a divendres de 2/4 de 10 del matí a 1/4 de 2 de la tarda i de 2/4 de 5 de la tarda a les 8 del vespre.

Servei d'urgència diürn, de 9 del matí a 10 de la nit amb guàrdies localitzades al tel. 646 01 69 07.

### URGÈNCIES DEL CAP D'ANGLÈS:

24 hores diàries. Tel. 972 42 14 98

### PARRÒQUIA DE BONMATÍ:

#### HORARI DE MISSES

Dissabtes i festius anticipades, a les 7 de la tarda.

Diumenges i festius a les 11 del matí.

#### HORARI DESPATX PARROQUIAL

Dissabtes, de 5 a 6 de la tarda i hores convingudes al tel. 972 24 27 62

SERVEIS	2
LLINDA	3
INFORMACIÓ MUNICIPAL	4
ANIVERSARIS	6
ACTUALITAT	7
ENTREVISTA	10
SALUT	13
ESCOLA	14
ENTITATS	15
OPINIÓ	27
LLIBRES RECOMANATS	36
WEBS D'INTERÈS	37
GASTRONOMIA	38

EDITA: Ajuntament de Sant Julià del Llor i Bonmatí

amb la col·laboració de:



Diputació de Girona

CONSELL DE REDACCIÓ: Anna Pagès, Xevi Pijaume, Lluís Molas, Josep Pérez Raventós, Rosa Taberner, Anna Masachs i Anna Marcó.

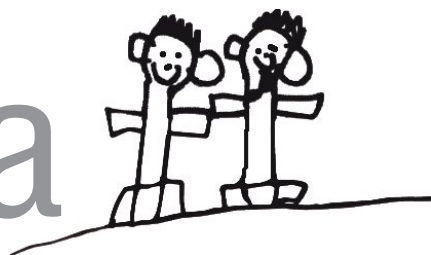
IMPRESSIÓ: Impremta Pagès  
Tel. 972 42 01 07 - Anglès

PORTADA: L'últim dia del Carrilet  
Autor: Jordi Quer i Coll

DIPÒSIT LEGAL: GI-1210-1993

El Consell de Redacció no s'identifica necessàriament amb les opinions dels articles publicats.

# Llinda



Com cada any arribat l'estiu, també arriba una nova edició de la nostra, vostra revista L'AMIC, els nostres carrers, ja fa uns quants dies que els colors són més lluminosos; les formes més definides, i els sons, molt més clars que la resta de l'any. Sempre he sentit que, amb l'arribada de l'estiu, la terra allibera formes secretes i màgiques que exerceixen una influència punyent sobre nosaltres.

Enguany m'agradaria, de nou, que la revista L'AMIC, fos, sobretot, una eina capaç de suscitar la participació col·lectiva, que tothom se la faci seva, que sense cap vergonya vulgui participar-hi, amb un escrit, una vivència, uns acudits, etc.

Avui són molts els que escullen el nostre municipi per viure-hi, hi és quan més cal vincular unes arrels tradicionals i un passat que no volem perdre, amb una realitat i un present encoratjador i la nostra, vostra revista, és un bon moment per fer-ho.

L'AMIC ha d'ésser l'esforç de tots i totes, ciutadans i ciutadanes, entitats, Ajuntament, per fer més intenses i vives totes les seves planes, des de la primera a l'última.

L'AMIC que teniu a les mans no pretén altra cosa que això, arrodonir, fer més viva i coherent l'amistat entre tots, i no solament entre els alumnes que li feren de padrí, sinó també envers els lectors i simpatitzants en general.

Per acabar, voldria enviar una abraçada als que ens segueixen llegint des de fora del nostre municipi, gent nascuda a Sant Julià del Llor o a Bonmatí i que per circumstàncies de la vida, hagueren de marxar del nostre municipi, i un record per tots els que durant aquest últim semestre ens han deixat.

Només em resta desitjar-vos unes  
**MOLT BONES VACANCES D'ESTIU!!!**

**Joan Grabulosa i Vidal**  
Alcalde de Sant Julià del Llor i Bonmatí.



## CONTENIDORS RUNA I VEGETAL



Els contenidors de brossa vegetal i de runes s'han posat als terrenys que hi ha al final del carrer de les fàbriques, concretament on antigament hi havia el primer camp de futbol de Bonmatí. Per accedir-hi durant els dies feiners s'ha de passar per l'Ajuntament a buscar la clau, ja que l'accés està tancat amb un cadenat. Els dissabtes i diumenges està sempre obert per tal de facilitar-hi l'accés, ja que pensem que són els dies que segurament tothom els necessita més.

S'ha de remarcar, que el contenidor de runes només és, perquè els veïns hi puguin tirar la runa de petites obres que poden fer a casa seva i **està totalment prohibit abocar-hi materials que procedeixin de grans obres o d'empreses constructores**. En aquests casos, la llei ja estipula que han de recollir la runa ells mateixos i l'han de portar als llocs adequats per a la seva recuperació.

## RECOLLIDA DE TRASTOS VELLS

La recollida de trastos vells es porta a terme **l'últim dilluns de cada mes**, i s'han de deixar al costat dels contenidors normals de brossa **el dia abans**, no el mateix dia. Queda totalment prohibit deixar trastos vells els altres dies del mes. **L'incompliment d'aquesta norma pot comportar sancions.**

Les persones que vulguin desfer-se d'algun objecte vell molt gran o en tinguin molts, poden notificar-ho a l'Ajuntament i passaran per casa seva a recollir-los.

**És molt important que per civisme, tothom respecti aquesta normativa.**

La deixalleria més pròxima al municipi es troba al polígon industrial de Torremirona, al municipi de Salt.



## ELECCIONS 2007

	Nombre	% Cens elect.		Nombre	% Vots Votants
Votants	599	67,00	Vots Candidatures	557	93
Abstenció	295	33,00	Vots Blancs	23	3,84
			Vots Nuls	19	3,17

### DETALL DELS VOTS A CANDIDATURES

Candidatura	Vots	%Vots/Vàlids	Regidors
CIU	377	65	6
GISJLLIB-AM	180	31,03	3

### L'ACTUAL AJUNTAMENT DE SANT JULIÀ DEL LLOR I BONMATÍ QUEDA FORMAT DE LA SEGÜENT MANERA:

Alcalde, **Joan Grabulosa i Vidal**

- Hisenda i Ensenyament

1r. Tinent d'Alcalde, **Julià Gifre**

- Urbanisme, Obres i Serveis i  
Brigada Municipal

2n Tinent d'Alcalde, **Francesc Caparrós**

- Sanitat, Benestar Social i Gent Gran

Regidora, **Anna Maria Masachs i Coll**

- Cultura i Lleure, Informació Ciutadana,  
Comunicació i Imatge

Regidor, **Pere Rodríguez i Ripollès**

- Governació, Règim Interior  
i Medi Ambient

Regidor, **Josep Amadeo Sáez i Lladó**

- Joventut i Esport

# agenda • agenda

25 i 26 d'agost: FESTA MAJOR DE SANT JULIÀ DEL LLOR

11 de setembre: 24è HOMENATGE A LA GENT GRAN

29 de setembre: FESTA DEL SOCI DE NOVA FRONTERA

20 d'octubre: SOPAR DEL GRUP IL·LUSIÓ



# aniversaris

## FA 70 ANYS...

Aquest passat mes de juny, va fer 70 anys de la sortida del primer número de la nostre revista. Era el juny de 1937, en plena guerra civil i volem recordar i agrair als creadors d'aquesta revista, alguns dels quals malauradament ja no són entre nosaltres, el fet d'iniciar un projecte que, passant per èpoques molt difícils, al final ha aconseguit sobreviure.

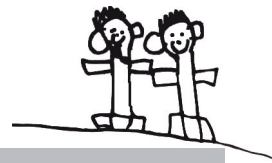
Els que ara estem al càrrec de tirar la revista endavant, ens sentim molt orgullosos de poder continuar aquesta tasca que ve de tant lluny. Gràcies als alumnes que amb tanta il·lusió varen crear el primer exemplar i volem dir-los que continuarem treballant per fer una revista digna del nostre poble i oberta a tothom.

## FA 38 ANYS...

I anem per un altre aniversari, el passat 15 de juliol va fer 38 anys que ens va deixar el tren d'Olot, "el carrilet", que tants records ens porta als que tenim més de 40 anys. Per això hem cregut una bona idea celebrar aquest aniversari, dedicant la portada a un record tant entranyable.

Volem donar les gràcies a en **Jordi Quer i Coll** que molt amablement ha accedit a publicar la seva obra, una pintura a l'oli extreta d'una fotografia en blanc i negre propietat de la Sra. Maria Rius, el marit de la qual havia treballat molts anys en aquella empresa, i que reflecteix l'últim dia que el tren va passar pel nostre poble.

**A partir d'aquest número ens agradaria que tothom que tingúes el record d'una diada especial o aniversari, que fos interessant recordar ens ho fes arribar. També ens agradaria recollir qualsevol anècdota referent a la història del nostre poble, així evitarem que es perdin o s'oblidin històries i fets del passat.**



## LLEI DE DEPENDÈNCIA



### QUI S'HI POT ACOLLIR?

Seràn titulars dels drets establerts a la Llei els espanyols que es trobin en situació de dependència en algun dels graus establerts.

### COM ES MESURA LA DEPENDÈNCIA?

S'estableixen 3 graus de dependència en relació amb la necessitat d'ajuda que té una persona per realitzar les activitats bàsiques de la vida diària.

#### **GRAU I:**

Dependència moderada: quan la persona necessita ajuda almenys una vegada al dia o té necessitats d'ajuda intermitent o limitada per a la seva autonomia personal.

#### **GRAU II:**

Dependència severa: quan la persona necessita ajuda dues o tres vegades al dia, però no requereix la presència permanent d'un cuidador, o bé té necessitats d'ajuda extensa per a la seva autonomia personal.

#### **GRAU III:**

Gran dependència: quan la persona necessita ajuda diverses vegades al dia i, per la pèrdua total d'autonomia mental o física necessita la presència indispensable i contínua d'una altra persona, o té necessitat d'ajuda generalitzada per a la seva autonomia personal.

La valoració la realitzarà un professional acreditat al domicili o al centre on resideix la persona amb el barem de valoració de dependència (BVD).

Durant el 2007, es reconeixeran els drets de les persones que tinguin una valoració de grau III, els altres graus s'hi incorporaran progressivament.

### PER INFORMACIÓ I RECOLLIDA DE SOL·LICITUDS

A partir del 14 de maig, a les oficines dels serveis socials d'atenció primària, o a la vostra àrea bàsica de salut, o telèfon de la dependència 900.300.500.

### PER ENTREGAR LES SOL·LICITUDS

A partir del 21 de maig al registre més proper al vostre domicili (Ajuntaments, consells comarcals, etc.) o als serveis socials d'atenció primària.

Un cop tramitada la sol·licitud, el servei de valoració es posarà en contacte amb vosaltres per tal d'acordar una cita i fer-vos la valoració a domicili.





## LA TARGETA SANITÀRIA EUROPEA



La Targeta Sanitària Europea, és el document acreditatiu del dret a rebre les prestacions sanitàries que calguin, des d'un punt de vista mèdic, durant la vostra estada temporal, per motius de treball, estudis, turisme,... en el territori d'un altre estat membre.

La targeta sanitària europea és personal e intransferible, de manera que en els desplaçaments del titular del dret amb la seva família, s'estendrà una targeta per cadascun dels membres de la unitat familiar. Si ja teniu la targeta sanitària europea, és important que, abans de desplaçar-vos a l'estranger, comproveu que el període de validesa arriba fins a la data prevista de tornada. Si no és així, demaneu una nova targeta per assegurar la cobertura durant tota l'estada.

Per obtenir o renovar la T.S.E. us podeu adreçar a qualsevol Centre d'Atenció i Informació de la Seguretat Social (CAISS) on us la facilitaran al moment.

Informeu-vos dels documents que us fan falta en cada cas, per a obtenir-la al telèfon gratuït:

**900.16.65.65**

ELS CAISS MÉS PROPERS A BONMATÍ SÓN:

**SANTA COLOMA DE FARNERS:**  
c/ Mossen Cinto Verdager, 27

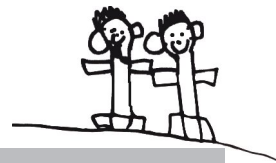
**GIRONA:**  
c/ Santa Eugenia , 40

### ESTATS ON LA T.S.E. ÉS VÀLIDA:

<b>ALEMANYA</b>	<b>SUÏSSA</b>
<b>ÀUSTRIA</b>	<b>IRLANDA</b>
<b>BÈLGICA</b>	<b>ISLÀNDIA</b>
<b>XIPRE</b>	<b>ITÀLIA</b>
<b>R.UNIT</b>	<b>LETÒNIA</b>
<b>ROMANIA</b>	<b>R.TXECA</b>
<b>DINAMARCA</b>	<b>LIECHTENSTEIN</b>
<b>ESLOVÀQUIA</b>	<b>LITUÀNIA</b>
<b>ESLOVÈNIA</b>	<b>LUXEMBURG</b>
<b>ESTÒNIA</b>	<b>MALTA</b>
<b>FINLÀNDIA</b>	<b>NORUEGA</b>
<b>FRANÇA</b>	<b>P.BAIXOS</b>
<b>GRÈCIA</b>	<b>POLÒNIA</b>
<b>HONGRIA</b>	<b>PORTUGAL</b>
<b>SUÈCIA</b>	







## LLEI per l'IGUALTAT

### Llei orgànica per l'igualtat efectiva d'homes i dones

(L.O. 3/2007 de 22/3/2007: Efectes a partir de 24/3/2007)

Aquesta llei té per objecte fer efectiu **el dret d'igualtat de tractament i d'oportunitats entre dones i homes.**

Es reforma el dret dels treballadors en respecte a la seva intimitat i consideració deguda a la seva dignitat davant de l'assetjament sexual o per raó de sexe.

Es preveu que els convenis col·lectius estableixin mesures d'acció positiva per afavorir la contractació femenina en totes les professions.

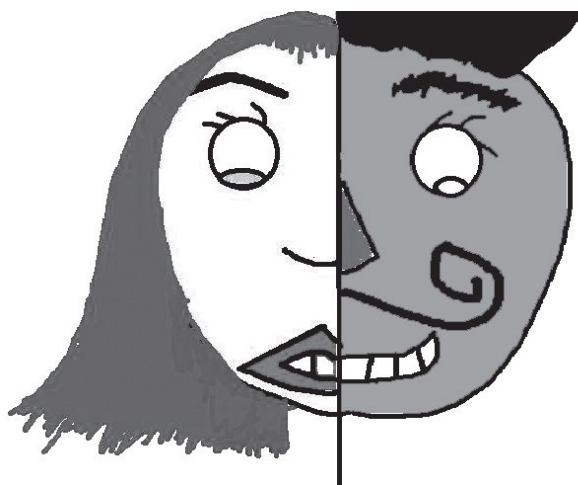
S'inclou el **supòsit d'absència retribuïda** – previ avis i justificació del treballador- de 2 dies **pel cas d'una intervenció quirúrgica sense hospitalització** que requereixi repòs domiciliari de parents fins al 2n. grau per consanguinitat o afinitat.

**El permís de la lactància (fill menor de 9 mesos)** la dona podrà acumular-lo en jornades completes, segons es determini en el conveni col·lectiu o bé en l'acord que arribi amb l'empresari.

Es varia **la reducció de la jornada per cura de fill**, i ara és possible fins que el menor tingui 8 anys, així mateix per la cura d'un familiar impedit.

S'amplia d'1 a 2 anys **el període d'excedència per cura d'un familiar impedit.**

**En cas de maternitat**, i estant la treballadora d'alta però, si aquesta no reuneix la carència necessària (180 dies en els 7 anys anteriors a la data de l'inici del descans o bé 360 dies en tota la vida laboral), s'abonarà a la dona una prestació corresponent al 100% de l'IPREM vigent en cada moment. La duració és de 42 dies naturals a comptar des del part i es considera com una prestació no contributiva.



**Paternitat:** Previ avis a l'empresari, el treballador tindrà dret a la suspensió del seu contracte de treball durant 13 dies sense interrupció, més 2 ó 3 dies o els que tingui per conveni per naixement d'un fill.

**Els treballadors autònoms** també tenen dret a aquesta prestació. (Dirigir-se al CAISS més proper al seu domicili).

El fet de rebre la prestació de maternitat o paternitat, no suposarà cap merma en la durada total de la prestació d'atur.

En relació a les **pensions contributives de JUBILACIÓ I INCAPACITAT PERMANENT** –de qualsevol règim de la S.S.- es computaran a favor de la treballadora sol·licitant de la pensió un total de 112 dies complerts de cotització per cada part d'un sol fill, més 14 dies per cada fill a partir del segon en cas de part múltiple, excepte que en el moment del part s'hagués cotitzat per la totalitat dels dies.

Així mateix, aquesta llei pretén que les empreses adoptin **plans d'igualtat** pel que fa al tracte i a les oportunitats entre homes i dones, entre altres en matèries com classificació professional, promoció, formació, retribucions, etc.



## CARME ARIMANY RIUS

*-coneguda per tots com la Carmeta Pol-*

La protagonista d'aquesta edició és una de les persones més grans del nostre Municipi, concretament la quarta, actualment té 91 anys, gaudeix de bona salut i té moltes coses per explicar-nos.

La Carme va néixer a Sant Martí del Far el 18 de gener de l'any 1916 en una casa de pagès anomenada "la Triola". La seva infància transcorre aquí, en el sí d'una família senzilla i treballadora que vivia de la terra. Ocupava el tercer lloc en ordre de naixement, pel davant hi tenia dos nois i pel darrere nou germans més, set dels quals van morir de petits degut a les grans deficiències que hi havia en aquells moments. De manera que els dos nois més grans ajudaven el pare a treballar les terres i ella, de les noies la més gran, tenia cura dels germanets petits i ajudava la mare amb les feines domèstiques. *"En vaig quedar ben tipa de cuidar mainada"* ens comenta, tot i que ho feia de bon grat.



La Carmeta, no va ser fins als catorze anys que va tenir accés a la cultura, o sigui va poder anar a estudi. Un grup de pares amoïnats per aquesta qüestió van encomanar al capellà del poble, aleshores Mn. Josep aquesta tasca i aquest va accedir a fer-los dues hores de classe al dia per ensenyar-los les nocions més bàsiques, llegir i escriure, sumar, restar,... Recorda que els llibres eren molt senzills i en deien "camaradas". Gràcies a això podia escriure cartes, anar a comprar i espavilar-se en la vida diària. En les hores restants del dia també ajudava a treballar les terres, primer amb una euga i més tard amb bous i anava a engegar els ramats a pasturar a la muntanya.

La Carmeta remarca les grans dificultats que varen passar de petits, ja que per anar a comprar a Amer per exemple tardaven més d'una hora, muntanya a través, ja que no hi havia camins i sempre a peu. *"Tenia deu anys i ja anava a Amer sola per comprar una pastilla de sabó per rentar la roba i no tenia gens de por"*, ens explica. *"Era un temps en el qual escassejava tot: roba, menjar, comoditats, cultura,... Però en el que hi havia molt de companyerisme, els veïns*



s'estimaven, s'ajudaven i ho compartien tot. Tots ens estimàvem com de la família", explica recordant amb alegria. Durant un temps, de dilluns a divendres anava a Amer a aprendre costura i va poder aprendre "el Corte", una eina molt útil en aquella època.

De diversió no n'hi havia gaire aleshores, els diumenges era obligació anar a Missa i com que tenien bestiar s'organitzaven per torns, uns anaven a la primera i els altres a la segona. La resta del dia es reunien al carrer amb els amics i amigues a xerrar, jugaven al joc de l' anell, a la xarranca, etc. I en fer-se fosc, cap a casa falta gent! Quan va ser més gran, els diumenges a la tarda baixaven a Les Planes a ballar; hi havia un noi que tocava l'acordió i es divertien molt.

Hi havia temporades que anava a Pruit, Rupit per ajudar uns cosins en èpoques de molta feina, que vivien en una casa anomenada "el Vilar". Feia la bugada, collia patates i li donaven 15 pessetes que no estava gens malament. "Estava més contenta que Déu", comenta contenta la Carmeta.

Els records de la Guerra Civil són especialment dolorosos i molt vius ja que la va sorprendre als 20 anys. Els seus germans grans havien desertat i s'havien amagat al bosc juntament amb cinc nois més en una cabana amagada sota el Cingle, en la qual per arribar-hi, s'havien de despenjar amb una corda. De dia, els deixaven menjar en algun o altre indret acordat i a la nit, d'amagat és clar, els seus germans l'anaven a recollir. Per on passaven els soldats republicans, "els rojos", deixaven pobresa i misèria ja que s'enduien tot el que trobaven pel pas. Un dia es varen presentar preguntant pels nois grans i davant la negació del pare a facilitar-los la informació van voler endur-se la jove de la casa. Però com que alletava una criatura petita i suposava una càrrega, a canvi, es van emportar el pare i el van tenir cinc mesos tancat a la presó. La Carmeta li portava menjar dos cops per setmana: pa, un sac de farro



El seu fill Francisco i la seva filla Enriqueta.

**"Era un temps en el qual escassejava tot: roba, menjar, comoditats, cultura,... Però el que s'hi havia era molt de companyerisme, els veïns s'estimaven, s'ajudaven, i ho compartien tot.**

o patates que amablement la dona d'un dels carcellers li cuinava. Quan va sortir, va arribar extenuat i va tardar quinze dies a refer-se. Passada la guerra va conèixer el que més tard seria el seu marit, en Miquel Nogué. De fet, abans havia ballat durant un temps amb un noi de Rupit amb el qual no acabaren de posar-se d'acord sobre el seu futur.

En Miquel ja feia temps que el coneixia perquè aquest tenia un germà casat amb una cosina seva. Com que la gent no sortia gaire era costum que es casessin amb persones del mateix poble moltes vegades emparentades. Així és que als 24 anys la Carmeta es casa amb el fill petit de "La casa nova dels sabaters" de Susqueda i se'n van a viure a "El Molí dels sabaters" on viuran vint anys fins a l'inici de les obres de construcció del Pantà de Susqueda, moment en el qual

han d' abandonar casa seva.

Aquí neixen els seus fills: en Francesc, en Josep (que morí amb quatre anys després d'una llarga malaltia) i finalment la nena, l'Enriqueta quan la Carmeta ja tenia 35 anys. Com totes les dones del moment es devia al marit, als fills i a la casa, cosa que la Carmeta complia amb resignació. Es lamenta però que la dona no fos gaire valorada en aquell moment i està contenta que això actualment hagi canviat.

La Carmeta recorda amb tristor la manera de viure que tenien i les grans dificultats per cuidar bé els fills. "Pujaven com Déu volia, no hi havia res, allò no era ni viure ni morir, explica.



# entrevista



La Carmeta amb el seu nét Xavier, a la Festa d'Homenatge a la Vellesa.

En començar les obres de la carretera que porta al Pantà de Susqueda, les famílies que hi vivien, 700 o 800 persones, varen començar a marxar. Els destins foren entre d'altres: Vic, Manlleu, Osor, Amer, Anglès, Bonmatí, Barcelona, etc.

La Carmeta tenia un dels seus germans, en Josep, que vivia a Cal Fuster de Trullàs i aquest els va comentar la possibilitat de poder-se instal·lar a Can Pol. De manera que, al 1960, la família Nogué Arimany, varen instal·lar la seva nova residència a Trullàs.

*"No em va saber gens de greu marxar de Susqueda ja que la vida ens va ser més fàcil a Trullàs. Disposàvem de regadiu per les hortes i collíem el suficient per viure",* comenta satisfeta. A Can Pol s'hi vivia bé però no hi havia llum i com la majoria de les persones es defensaven amb els llums de carburo. Amb l'arribada del corrent els millorà la vida en molts aspectes com per exemple, que podien bombar l'aigua del pou.

El seu fill gran tenia aleshores 19 anys i ajudava els pares fins que va anar a fer la Mili i l'Enriqueta catorze i la van llogar a treballar a la fàbrica Matas de Bonmatí.

natural, es van fer grans i es van casar. La Carmeta i en Miquel seguiren al seu fill gran en Francesc i la seva jove, la Rosa i es traslladen a viure a Bonmatí l'any 1974. Ens explica: *"A Bonmatí he estat sempre molt bé, tranquil·la i els veïns que hem tingut són molt bons"*.

Una vida plena de dificultats recompensada per l'estimació de la seva família i de tots els veïns. Els seus dos néts han estat la seva gran alegria, en Xevi, fill d'en Francesc i la Rosa, i en Marc fill de l'Enriqueta i en Jaume. El primer ben aviat la farà besàvia i diu que li faria molta il·lusió veure en Marc casat.

Els pitjors records són la pèrdua del seu segon fill i finalment la del seu marit, en Miquel, ara ja fa vint-i-quatre anys, amb qui havia compartit una llarga vida.

La Carmeta és una dona activa, valenta, lluitadora i molt agradable. Sobta que a la seva edat tingui una ment tant oberta, actual i positiva. S'ha adaptat amb gran naturalitat a les noves situacions i als nous canvis de la vida moderna. Està al cas de tot i malgrat es lamenta d'haver perdut un xic la memòria, és una gran conversadora. Participa cada any de la Festa de la Gent Gran del municipi acompanyada pels seus néts. Li agrada molt caminar i cada matí se'n va a caminar fins a la Rovira o a Can Rigau. Quan arriba, escombra, frega, fa els llits,... I les tardes les passa al Local Social, jugant a cartes, al dòmino, al cinquillo, a la brisca, al "no val a badar" etc. i xerrant amb els amics i veïns.

Dels joves d'avui ens diu: *"que voltin, que disfrutin tant com puguin"*. Però lamenta que n'hi hagi que es droguin i es facin malbé la vida.

Les seves aficions han estat cosir, cuinar i tenir cura de la casa i dels seus. Actualment la televisió no li interessa gaire ja que ha perdut força vista i oïda.

Finalment i valorant la seva vida diu:

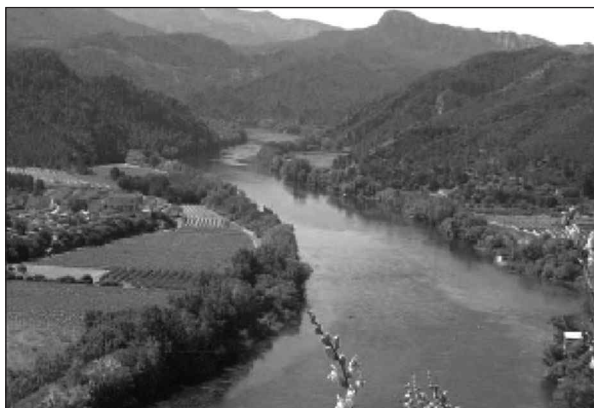
**"Tot ho vam passar  
i ho hem resistit fins aquí".**

Gràcies Carmeta per voler compartir aquests records tant entranyables.

**Rosa Taberner i Bosch**



## LA MOSCA NEGRA (SIMÚLID)



### QUÈ ÉS, ON VIU?

És una mosca de mida petita, entre els 3 i 6 mm, de color negre-gris, amb antenes i potes curtes i d'ales grans.

Es troben prop de la vegetació propera a rius i torrents i poden volar 20 km per buscar aliment fins a 1000 m d'altitud. Les seves larves són aquàtiques i viuen fixades sobre pedres i vegetació en llocs on corre l'aigua.

Tenen activitat diürna i les troben en els mesos càlids de l'any, a vegades poden generar plagues, entrant fins i tot dins dels edificis.

### COM AFECTEN A LA SALUT DE LES PERSONES?

Les femelles són molt agressives, ja que necessiten sang per poder fer la posta d'ous, provocant una picada molt dolorosa, caracteritzada per un punt central vermell i una inflamació destacable, normalment sagnant. Solen picar durant el dia. Alerta en persones molt sensibles ja que es pot produir una reacció forta a la picada. Ni a Catalunya ni a Europa no són transmissores de cap malaltia.

### COM EVITAR LES PICADES?

Eviteu passejar en llocs amb vegetació abundant, a prop del riu, sobretot al capvespre.

Si esteu en zones properes on pot habitar-hi la mosca utilitzeu roba blanca de màniga llarga, pantalons llargs i mitjons.

Eviteu l'entrada de la mosca dins de casa utilitzant teles mosquiteres.

Podeu utilitzar repel·lents de mosquits, excepte en nens menors de 2 anys.

Des de l'any 2004 el departament de Medi Ambient de la Generalitat fa actuacions de control a diversos trams del Ter, el Terri i la riera Xunclà mitjançant un microbi que ataca les seves larves i és innocu per la fauna aquàtica i les persones.



### COM S'HAN DE TRACTAR LES PICADES?

- Renteu i desinfecteu bé la zona de la picada.
- Podeu utilitzar una pomada antial·lèrgica.
- Si persisteixen les molèsties consulteu al vostre metge.

**OLGA ESPARCH**





## PER UNA ESCOLA PÚBLICA LAICA I DE QUALITAT

**Partint de l'ampli consens existent sobre la necessitat d'adequar el nostre sistema educatiu a nous requeriments actuals i futurs i tenint com a un dels referents els objectius comuns marcats per a l'espai europeu, proposem:**

### **EQUITAT:**

Un sistema educatiu per a tothom que garanteixi l'equitat i la igualtat d'oportunitats, assegurant la justa compensació de desigualtats, perquè totes i tots els alumnes assolixin l'èxit escolar. Això suposa unes condicions d'igualtat en l'accés i en l'escolarització de l'alumnat on tots els centres assumeixin la seva responsabilitat social. Considerem que la xarxa de centres de titularitat pública ha de ser l'eix vertebrador del sistema educatiu.

### **PARTICIPACIÓ:**

Transparència i gestió democràtica i participativa en tots els centres, potenciant la implicació de les famílies, el professorat, l'alumnat i altres agents educatius i socials, fomentant els òrgans col·legiats de govern dels centres tot afavorint el lideratge pedagògic dels equips directius.

### **LAÏCITAT:**

Una escola laica, on totes les opcions religioses i de pensament tenen cabuda, basada en els valors democràtics, de respecte i de solidaritat que són fonaments del nostre sistema de convivència. Per tant, l'ensenyament confessional de qualsevol religió ha d'estar fora del currículum.

### **FINANÇAMENT:**

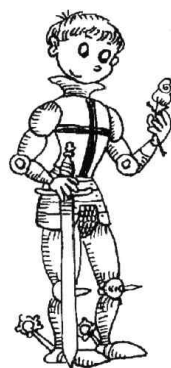
Un finançament adequat de l'educació que demostrï que aquesta és una prioritat de la nostra societat i de la política dels nostres governs. Cal assolir el més aviat possible el 6% del PIB dedicat a l'educació.

•••

El MUCE de Catalunya fa una crida a tota la comunitat educativa, a les forces socials i polítiques i a tota la ciutadania per avançar -tot assumint les responsabilitats que pertocquen a cada sector- cap a un consens social i polític que garanteixi l'estabilitat del sistema educatiu, fent sentir la nostra veu amb força a favor d'una escola pública laica i de qualitat, la millor garantia per construir una societat més equitativa, integrada i solidària.

### **MUCE**

**FaPaC, FAPAES, Federació de MRP de Catalunya, CCOO, FETE-UGT, USTEC-STES, SE, AJEC, AEP, CEPC**



**CEIP "Sant Jordi"**  
Sant Julià del Llor i Bonmatí



# entitats

## NOVA FRONTERA



La nostra entitat té com a objectiu principal l'atenció a la gent gran dins d'un marc lúdic i d'entreteniment, i alhora difondre coneixements sobre la salut i una actitud positiva davant la nova etapa de l'envelliment. De les diverses activitats que es realitzen, en aquesta ocasió volem destacar la iniciativa que va tenir un grup de l'entitat, ja fa uns anys, de crear una coral. Quina bona pensada!

Sí, volem explicar-vos el valor de la Coral de Bonmatí. Com ja sabeu, la música, i en particular el cant coral, actua com un element que potencia i estimula emocions, records, autoestima i proporciona una cohesió social basada en una amistat provocada per una activitat en comú, no individualista on el grup ho és tot.

Quan parlem de la Coral de Bonmatí ho fem de tots els seus components, del director Gerard Ros, dels acompanyants, del mossèn que ens deixa la sala de la parròquia i endur-

nos el piano per a les nostres actuacions fora de Bonmatí. I que bonic és cantar, sentir-nos junts, plegats, actius, vius,... i sense ànim de lucre, ja que la nostra riquesa està en la gent que formem la coral.

La nostra coral va a més. Les últimes actuacions a Domeny, per Corpus, i a Bescanó, en el comiat de la primavera, han estat excepcionals, i en especial aquesta darrera on l'entesa entre els assistents i la coral va ser apassionant i molt emotiva. Va haver-hi una entrega i vivència mútues, i finalment ens vàrem sentir a la glòria quan vam sentir els forts aplaudiments en finalitzar l'actuació amb la nostra sardana "Sant Julià del Llor i Bonmatí".

Ja que estem en aquesta línia, demanem voluntaris perquè s'integrin a la nostra coral, no importa l'edat, i recordeu que tothom ho pot fer. Us esperem amb els braços oberts.

Bones vacances i sempre amb vosaltres.



## SOPAR BALL

El grup Il·lusió, està treballant per portar a terme la propera cavalcada. Volem recordar-vos que el sopar ball que cada any se celebra per recaptar fons, serà el dia 20 d'octubre. Fa uns quants anys que la fem amb diverses actuacions i exhibicions amb gent de fora del poble, amb considerable èxit.

L'any passat va ser el primer any que hi van participar nens i joves del poble. L'experiència va ser molt positiva i engrescadora. La mainada, els nois i les monitores que hi van participar s'ho va passar molt bé.

Aquest any i els propers volem que tornin a ser els protagonistes i ens delectin amb el seu espectacle. Les monitores encarregades del casal d'estiu, seran les que faran possible amb la participació de la mainada, que la festa sigui lluïda i tots puguem gaudir d'una bona estona.

Ens agradaria que sigui una festa del poble, dels nens, dels pares, dels avis, dels joves, en fi de tots. Que la participació sigui massiva per poder fer del nostre poble un orgull i poder estrenar una carrossa nova per la propera cavalcada.

Aprofitem, per donar les gràcies a tots els col·laboradors/res, empresaris i Ajuntament, per l'ajuda. Sense vosaltres no podríem aconseguir els nostres objectius, ni veure els infants il·lusionats en un dia tant especial per ells.



## SARDANES

Aquest any és molt important per l'agrupació de trobades sardanistes infantils de les comarques gironines, ja que celebra els seus 25 anys, i com molts ja sabeu les sardanes de Bonmatí pertanyen a aquesta agrupació.

A plogut molt des de l'any 1982, a cada poble han passat molts monitors i molta mainada, que de ben segur, poc o molt, tots saben ballar sardanes. També ens trobem amb pares que han estat petits dansaires i ara porten els seus fills a aprendre a ballar sardanes (alguna cosa vol dir això...)

L'Agrupació, per recordar aquests 25 anys i a tota la mainada i als pares de la mainada, va fer el dia 4 de març de 2007, a la sala simfònica de l'Auditori Palau de Congressos de Girona un concert de sardanes amb la presentació d'un CD enfocat exclusivament per a la mainada.

Tot plegat va ésser un èxit, tant en qualitat de l'espectacle com en quantitat de públic, vàrem fer el ple. Aquest ple de gent va ésser en bona part per la nombrosa representació del nostre poble i que jo des d'aquí els hi vull tornar a agrair profundament.

Bonmatí va participar i gaudir de l'espectacle amb 52 persones entre pares i mainada, i si les dades que tinc no estan equivocades, varen ser del poble que varem portar més gent.

L'èxit d'aquest concert ens dóna a tots els membres de l'Agrupació una empenta nova per tirar endavant i poder aconseguir que d'aquí a 25 anys ens puguem trobar altra vegada i tornar a dir:

**QUE GRAN QUE ÉS  
LA SARDANA!**



# entitats



## RÀDIO BONMATÍ

Des de l'últim Amic hem fet moltes coses i no hem volgut perdre l'oportunitat d'assabentar-vos de les últimes notícies a través d'aquesta revista.

Des de l'11 de gener d'enguany ja estem constituïts com a nova associació (Associació Radiofònica de Bonmatí). Estem engegant una emissora de ràdio FM, amb l'objectiu de ser un referent i una eina d'entreteniment i difusió a la nostra zona.

La posada en marxa de l'emissora s'està prorrogant més del que ens pensàvem. Tot i això, esperem poder-vos acompanyar abans de tornar a menjar els 12 raïms!

De totes maneres, per començar a escalfar motors, hem estat participant en algunes emissores locals veïnes. El més pròxim, el 3 de març, on vam col·laborar a les 24 hores de programació en directe que va organitzar Ràdio Sant Gregori, dirigint dos programes durant 3 hores.

També hem començat a fer obres als futurs estudis de Ràdio Bonmatí (ja era hora!) i, per fi, sembla que la cosa comença a rutllar.

Us recordem que tothom que vulgui participar a Ràdio Bonmatí es pot posar en contacte amb nosaltres a través del correu electrònic [radiobonmati@gmail.com](mailto:radiobonmati@gmail.com) o bé al telèfon 972.42.22.96 (Ajuntament).

Recordem també que disposem de pàgina web: [www.stjuliabonmati.com/radio](http://www.stjuliabonmati.com/radio).



**Ràdio  
Bonmatí**

L'equip de Ràdio Bonmatí



## AMPA CEIP SANT JORDI

Tots sabem que malauradament hi ha un munt de feines que si no les fessin les persones voluntàriament no es farien.

Aquest curs 2007-2008 la junta d'AMPA estarà formada per un grup de quatre persones, si no si afegeix ningú més, il·lusionades a seguir tirant endavant tot el que ja està començat i poder incorporar idees noves.

Abans d'introduir qualsevol novetat, ens ha semblat que el primer que s'ha de fer és actualitzar els Estatuts que han quedat força desfasats i constituir la nova junta, ja que aquest és el primer pas per poder demanar subvencions. Un cop ho tinguem actualitzat podrem treure més profit de les activitats per als nostres fills/es i tindrem millores tant econòmicament com en qualitat.

Volem explicar que aquest curs 2006-2007 hem aconseguit posar en marxa algunes activitats noves i continuar amb d'altres ja realitzades en cursos anteriors.

### **L'ACOLLIDA MATINAL:**

La Kati és la responsable d'aquest servei que permet portar els nostres fills a l'escola a les 7.30h del matí, també es pot utilitzar esporàdicament.

**INFORMÀTICA I MECANOGRÀFIA:** Realitzada per l'empresa MECA CENTRE (aquesta activitat surt més econòmica ja que l'AMPA gira els rebuts cada mes). Hi ha hagut una participació de 8 alumnes.

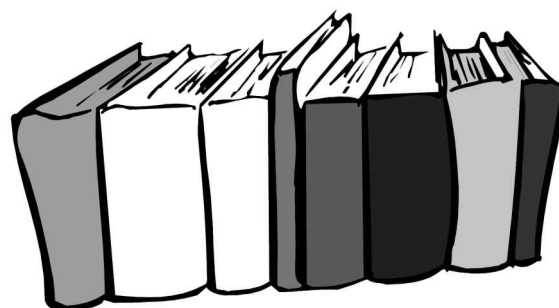
### **FUNKY:**

Aquesta activitat és de ball i ha estat molt curiosa perquè només hi ha hagut quatre nenes i ens demanaven un mínim de 8 persones per poder-se dur a terme, però degut a la bona relació de la monitora, la CORA, amb les alumnes ens varen comunicar que continuarien en veure les nenes tant il·lusionades. Aquest ball el varen fer per la Festa Major i per la festa de final de curs.

### **CLASSES DE REPÀS:**

**18** Aquesta activitat es va començar i no va tenir l'èxit esperat ja que era una de les

activitats més demanades per part dels pares. Només hi havia tres nens i es va haver de deixar de fer.



### **CURMETRATGE:**

Aquesta activitat estava adreçada als més grans (entre 12 i 16 anys), es realitzava els divendres al vespre a l'escola i es basava en aprendre a ser actors, directors, guionistes... Hi ha hagut una participació de 8 adolescents.

...

Ara passem als casals que es duen a terme durant aquest estiu, organitzats per l'empresa **LA BAMBALINA**.

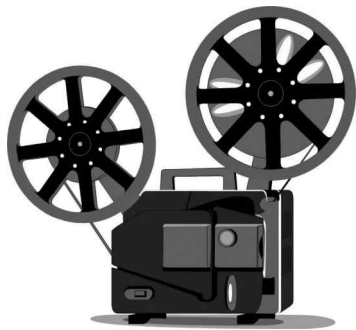


## **CASAL DE JUNY:**

Pensant en els dies que no tenen escola a les tardes de les 15.00 a les 17.00 hores. Hi ha hagut una participació de 15 nens/es, els socis s'han pogut aprofitar d'un petit descompte.

## **CASAL DE JULIOL:**

Per fer aquest casal tenim la col·laboració de l'Ajuntament, per tant es pot fer un descompte de 20€ per nen/a. En aquest casal hi ha un horari molt extens, de les 9.00 del matí fins a les 20.00 del vespre. Fins i tot hi ha nens/es que es porten el dinar de casa i les monitores els ajuden a l'hora de dinar. Hi ha 45 nens inscrits en aquest casal.



## **CASAL PER ADOLESCENTS:**

La novetat d'aquest estiu és que l'empresa **LA BAMBALINA** ens ha proposat fer un casal per als més grans (d'ESO), i amb activitats per a la seva edat. Tot i que no hi ha molts participants s'està duent a terme. Aquests joves podran fer teatre musical, curmetratge, guions...

Ja per finalitzar voldríem explicar a molts pares i mares que en algun moment han posat en dubte la feina feta per l'AMPA i que potser si ens expliquem bé s'entendrà millor la nostra tasca. L'AMPA està per ajudar a millorar el dia a dia dels nostres fills, poder organitzar activitats conjuntament amb els mestres, per poder millorar l'estada a l'escola.

La quota de soci que molta gent es pregunta, és important pagar-la o no? Doncs vosaltres mateixos podeu comprovar que en aquesta escola que és molt petita i de recursos no n'hi ha, gràcies a la col·laboració de tots els socis es pot celebrar la festa de Nadal, la festa de final de curs, pagar l'assegurança que ens demanen per poder fer totes aquestes activitats... Creiem que seria una pena molt gran que els nostres fills no poguessin recordar amb il·lusió la gran festa de l'escuma i animació que tant agrada i emportar-se el senzill regal però que fa tanta il·lusió. Tot això val diners i per poder aconseguir-ne més fem loteria de Nadal i gràcies a l'ajuda d'alguns pares que també ens ajuden a vendre-la.

La nostra idea és millorar cada dia, fer més coses aconseguir més ajudes, més descomptes, i és clar qui mou tot això, qui es reuneix amb els representats municipals per sol·licitar subvencions, ajudes o propostes educatives? Qui organitza la festa de final de curs? I els casals, les extraescolars? I tot això sempre amb la millor intenció.

Les coses es poden millorar, en som conscients i una de les maneres és participant i fent arribar altres punts de vista diferents, idees noves. Per tant, si creieu que us agrada compartir l'espai, les amistats i la felicitat dels nostres fills durant l'edat escolar hem de continuar tots amb la tasca que van començar una colla de pares i mares ja fa una colla d'anys.

També voldríem agrair a les 3 mares que aquest any, per motius diversos, han deixat la junta de l'AMPA, la feina feta durant els anys que han estat al capdavant treballant i millorant la feina.

AMPA CEIP SANT JORDI

**“TREBALLEM PEL FUTUR  
DELS NOSTRES FILLS”.**



## PUBILLATGE '07

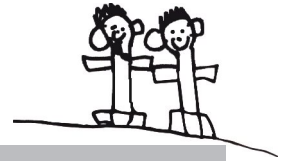


Jo sempre dic que cada any, el pubillatge és diferent: ja ho heu vist, aquest any als hereus sembla que no els hi va fer il·lusió participar-hi. Ni un voluntari vaig trobar!!! Però us faig saber, que la llei de les Tradicions Catalanes, diu que el pubillatge, pot ser de dos anys i les dames i fadrins es poden tornar a presentar un segon any.

Aquest any, la trobada del pubillatge, del dissabte de la festa, va ser passada per aigua, recordo que va començar a ploure a les 6 de la tarda i tot se'n va retardar. El Sr. Benvingut de les Tradicions Catalanes, va ser el primer de voler fer el recorregut que teníem preparat, tot i que ell ja el coneixia de l'any passat.

Així que a dos quarts de vuit, sortíem de les escoles per visitar l'església de la torre dels Srs. Bonmatí. Acte seguit vam anar al pont romànic i a la capella de Sant Julià del Llor. Hi havia molta boira i el paisatge no era tan clar i bonic, però tots van estar molt contents. Els fa molta gràcia venir, i el nom de Bonmatí, els hi sembla petit i divertit.

El sopar, el vàrem celebrar al menjador de l'escola, i aprofito per donar les gràcies a totes les persones que desinteressadament, m'han ajudat a dur a terme el sopar i tot el que comporta el pubillatge, cal destacar i donar-li moltes gràcies a l'àvia d'en Carles, la Sra. Lola, que amb les flors del seu jardí, va fer rams per



totes les taules: estava el menjador tant bonic, que jo vaig arrancar a plorar d'il·lusió!!! Moltes persones veïnes van entrar a mirar i fer fotos.

Acte seguit a l'envelat, a ballar i fer la proclamació de la Pubilla.

El dilluns amb els hereuets i pubilletes, també vàrem ser una bona colla; va anar molt bé i tots ells van estar molt contents, esperant que arribi el proper any per posar les bandes al pubillatge 2008.

El millor del pubillatge, a part del fet que venen persones que ja coneixies i d'altres que no, és que hem aconseguit implicar-hi als pares i coneguts que estan contents de conèixer aquesta experiència junt amb els seus fills i que m'ajuden a que tot surti molt bé.

Vull agrair i donar les gràcies a totes les persones i pares que ens acompanyen al berenar de germanor, i també a l'Ajuntament, ja que entre tots fan possible aquesta festa.



# entitats

## GRUP DE TEATRE



Benvolguts amics,

Acabem de passar la Festa Major, la revetlla de Sant Joan i anem de ple a les vacances d'estiu. No podem parar el temps, però el que sí que és molt recomanable és aprofitar-lo al màxim, sobretot en aquesta època en què els dies són més llargs i el bon temps ens permet gaudir de la natura i de les vacances en família.

El grup de teatre us vol desitjar unes bones vacances i donar-vos les gràcies per l'acollida que va tenir el nostre pregó i també l'obra "Celobert", que ens va representar el grup de teatre TNIT6. Cal dir que els seus components varen quedar encantats amb el vostre entusiasme. Crec que aquest any vàrem encertar l'obra, i tot i no ser una obra gaire coneguda, els actors van demostrar les seves ganes i la seva experiència quan es tracta de pujar dalt d'un escenari.

Volem aclarir que el pregó d'aquest any és totalment de collita pròpia. Aprofitant la

posada en marxa de Ràdio Bonmatí vàrem crear uns personatges "bastant especials" i entre tots vàrem aportar idees i així després d'unes quantes trobades va quedar enllestit. Pels comentaris que ens heu fet arribar hem vist que ha tingut molt bona acollida i això ens anima i creiem que en properes ocasions podem repetir l'experiència.

També estem preparant l'obra per l'any vinent. No us volem avançar el títol, fins que no ho tinguem més enllestit, però de ben segur que en el proper *l'Amic* ja us en podem fer cinc cèntims.

Una altra activitat que estem pensant dur a terme és fer alguna sortida al teatre a Barcelona, però serà després de l'estiu ja que normalment és a la tardor quan hi ha més estrenes i més obres per escollir.

Gràcies a tots per acompanyar-nos cada divendres de la Festa Major i fins aviat !

**El grup de teatre "La Tetera"**





# XXIV FESTA DE LA SEGREGACIÓ

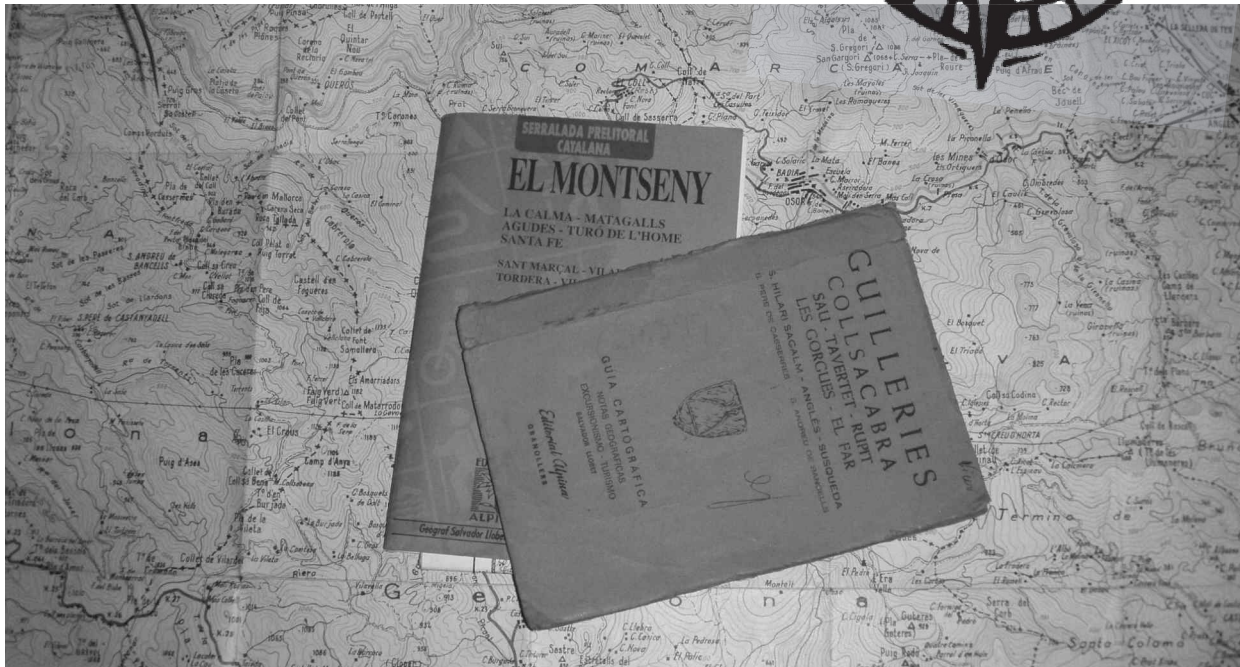
- REULL D'IMATGES -





# entitats

## ORIENTACIÓ AMB: MAPA I BRÚIXOLA



El mapa sens dubte, és el nostre millor aliat. És la representació gràfica del terreny de forma reduïda però exacta, que reflecteix més o menys detalls segons l'escala en què estigui.

Hi ha mapes topogràfics, de rius, carenes, vegetació, carreteres, etc...

Es podria pensar que aquest mapes equivalen a una fotografia aèria de la regió per on ens movem...

Però un dibuix reuneix molts més avantatges respecte a una fotografia. En un mapa és possible diferenciar els relleus i depressions, per mitjà de les corbes de nivell,...

### L'escala dels mapes:

L'escala d'un mapa es troba escrita, quasi sempre, a la part inferior del mapa, en el centre, o, on normalment s'ubica la simbologia i característiques. Junt amb aquesta es troba l'escala gràfica, que facilita la lectura de les distàncies sobre el mapa.

Les escales més utilitzades en excursionisme oscil·len entre 1:50.000 i 1:25.000. Amb una escala més gran (número més petit) el mapa permet una lectura més àgil de les particularitats i característiques dels terrenys.

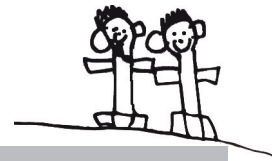
Escala 1:25.000 ens indica que dos punts que en el mapa disten un centímetre, en realitat equival a 25.000 vegades la mesura que hem fet servir.

Escala gràfica: Es tracta d'un regle horitzontal graduat en segments, amb la indicació de la distància real que representa cada un, quilòmetres o metres.

El seu ús és molt senzill, ja que es redueix a transportar-la sobre el mapa amb un regle o similar, de forma que uneixi dos punts, permeten esbrinar immediatament la distància real entre ells. En cas que un mapa topogràfic sigui reproduït per fotocòpia, realitzant un augment o reducció, l'escala



# entitats



gràfica patirà la mateixa alteració i conservarà, per tant, la seva funció d'unitat de mesura.

## **Situació del nord en els mapes:**

Tot mapa ha de tenir senyalitzat d'alguna forma el sentit del Nord:

Mitjançant una fletxa,

A través d'una rosa dels vents,...

En els mapes d'escala més petita hi haurà representats els meridians terrestres

Normalment en tot mapa i tríptic de qualsevol població la part de dalt indica el nord.

## **Orientació amb mapa:**

Si sols tenim el mapa a les mans, sense cap altre instrument...

Totes les possibilitats d'orientar-nos amb un mapa passen per la nostra capacitat de reconèixer en aquest, allò que veiem al nostre voltant. Això s'anomena "Orientació per inspecció visual".

Compara el que veus en la realitat amb la seva representació en el mapa. Comença pels detalls més destacats: pics, llacs, edificis, etc., després desxifra els menys obvis: petits pics, corrents d'aigua, etc. Recorda que el mapa mostra una imatge a "vista d'ocell" i en canvi la nostra visió està limitada per la nostra perspectiva del terreny. Solament per què vegis una cosa en el mapa, no vol dir que tu també l'has de veure en la realitat.

## **Orientació del mapa sabent el punt d'estació:**

Observar l'espai que ens envolta per descobrir detalls significatius de l'entorn. Sols hem de cercar algun punt, visible des d'on som, i que sigui prou important com per figurar en el mapa.

## **Identificar aquests mateixos en el mapa:**

Un cop localitzat el punt de referència,

caldrà alinear els punts de referència ( els escollits i el nostre) del mapa amb els equivalents en el terreny, fent girar el mapa horitzontalment fins que les referències del mapa coincideixin amb els punts reals observats.

## **LA BRÚIXOLA:**

És un aparell senzill que consisteix essencialment, en una agulla mòbil imantada la qual, en reaccionar davant les propietats magnètiques terrestres, gira lliurement sobre un eix fins que els seus extrems queden alineats cap als pols magnètics de la Terra. Té la particularitat d'assenyalar sempre a un punt determinat, nomenat Nord magnètic.

La brúixola que es fa servir avui dia és de base plana transparent, descarteu les plegables, militars, incrustades en bastons i navalles, etc...

Tota brúixola sol portar un cordill per portar-la penjada, si es porta a la mà s'ha de portar a la mà que no es porti el rellotge doncs les piles (del rellotge) creen un camp magnètic que pot distorsionar tota orientació.

Són tant sensibles que fins hi tot sota una línia d'alta o baixa tensió no ens marca correctament el nord.

## **Els Nords:**

Hi ha dos nords el geogràfic i el magnètic, el primer és a l'extrem superior de l'eix imaginari que travessa la terra, i sobre el qual aquesta gira. Aquest Nord coincideix geogràficament amb el Pol Nord, on s'uneixen els meridians terrestres.

El nord magnètic el podríem definir com que sabem que la Terra es comporta com un gran imant, i les línies magnètiques que genera entren i surten pels extrems de l'eix magnètic de la Terra. Aquest eix no



# entitats

coincideix amb el geogràfic i la diferència s'expressa amb un angle anomenat declinació.

A partir d'aquí...  
El Trucu d'el Medrucu...

**Per determinar el rumb amb la brúixola es segueixen les següents passes:**

1.- Amb la brúixola sobre el mapa, col·locar una de les vores de la brúixola que sigui paral·lel a la línia de direcció, unint el punt en què s'està amb el que es vol arribar.

2.- Mantenint la brúixola en aquesta posició sobre el mapa, girar el limbe (esfera mòbil de la brúixola) fins que les seves línies Nord-Sud siguin paral·leles, i conservin el mateix sentit que els meridians Nord-Sud del mapa.

3.- Mantenint la brúixola en la nostra mà, i en posició horitzontal sobre la seva base, girar sobre nosaltres mateixos, fins que el Nord de l'agulla magnètica de la brúixola coincideixi amb la fletxa Nord del limbe.

4.- Amb la brúixola en aquesta posició, la direcció indicada per la seva línia de direcció serà el rumb que volíem esbrinar.

Que quedi clar que els "deures" exercicis, etc, amb mapa i brúixola ho practicarem a pocs metres de casa. Amb aquesta petita introducció en el món de l'orientació reconec que costa molt i el que demana aquesta activitat és pràctica... molta pràctica...

## C.F. BONMATÍ

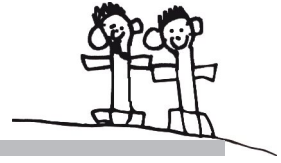
Una vegada més la junta del Club Futbol Bonmatí fem un petit escrit per la revista del nostre poble. Fins ara els escrits que us fèiem sempre eren a mitja temporada, però ara, un cop acabada i mirant enrere podem fer un resum de com han anat les coses.

Després d'estar les darreres temporades a tercera regional aquesta última l'hem jugat a segona. Quan s'acaba la lliga sempre es diu i si... haguéssim estat més regulars, i si... no haguéssim fallat aquells partits amb els *cuers* de la classificació, tot això són hipòtesis que no porten enlloc, les coses han anat així i per sort hem mantingut la categoria, que era el principal objectiu.

De cares a la temporada vinent mirarem de millorar les coses, per això l'equip s'està reforçant amb nous jugadors, per intentar formar un bloc competitiu per ser més regulars i competitius i lluitar amb els equips de dalt.

També cal dir que tot això no ho aconseguirem si no tenim el suport dels aficionats, que ens segueixen i ens animen durant tota la temporada i que ens agradaria que continués essent igual.





## NOTA D'ACLARIMENT:

En el darrer número de la revista, publicat el febrer passat apareixia un document amb el títol "Una tassa de cafè" on la sotasignat era la Marta Cos. Tot i que en el disquet original entregat a la redacció no hi apareixia el meu nom en la revista sí que hi surt. Personalment no trobo ètic que algú signi un escrit com a propi quan realment no ho és. No sé el nom del seu autor, a mi me'l va donar una amiga a qui algú anteriorment li havia passat. El contingut em va semblar molt bonic i vaig voler compartir-lo amb els lectors de l'Amic.

Aclarit, doncs, aquest embolic, en aquest número d'estiu voldria fer-vos arribar aquest contracte, escrit en castellà (versió original) que em va enviar una altra amiga per celebrar el Dia Internacional de la Dona Treballadora, el passat 8 de març.

És un document històric de les condicions laborals de les mestres a principis del segle XX.

Cadascú de vosaltres pot extreure les seves pròpies conclusions.

## Contrato de maestras- 1923

*Este es un acuerdo entre la señorita....., maestra, y el Consejo de Educación de la Escuela.....por el cual la señorita.....acuerda impartir clases durante un periodo de ocho meses a partir del.....de septiembre de 1923. El Consejo de Educación acuerda pagar a la señorita.....la cantidad de (\*75 ) mensuales.*

*La señorita.....  
acuerda:*

1. *No casarse. Este contrato queda automáticamente anulado y sin efecto si la maestra se casa.*
2. *No andar en compañía de hombres.*
3. *Estar en su casa entre las 8:00 de la tarde y las 6:00 de la mañana, a menos que sea atender en función escolar.*
4. *No pasearse por heladerías del centro de la ciudad.*
5. *No abandonar la ciudad bajo ningún concepto sin permiso del presidente del Consejo de Delegados.*
6. *No fumar cigarrillos. Este contrato quedará automáticamente anulado y sin efecto si se encontrara a la maestra fumando.*
7. *No beber cerveza, vino ni whisky. Este contrato quedará automáticamente anulado y sin efecto si se encuentra a la maestra bebiendo cerveza, vino o whisky.*
8. *No viajar en coche o automóvil con ningún hombre excepto su hermano o su padre.*
9. *No vestir ropas de colores brillantes.*
10. *No teñirse el pelo.*
11. *Usar al menos dos enaguas.*
12. *No usar vestidos que queden a más de cinco centímetros por encima de los tobillos.*
13. *Mantener limpia el aula:*
  - a) *Barrer el suelo al menos una vez al día.*
  - b) *Fregar el suelo del aula al menos una vez por semana con agua caliente.*
  - c) *Limpiar la pizarra al menos una vez al día.*
  - d) *Encender el fuego a las 7:00, de modo que la habitación esté caliente a las 8:00 cuando lleguen los niños.*
14. *No usar polvos faciales, no maquillarse, ni pintarse los labios.*



# opinió



## LA FOTOGRAFIA DIGITAL

Si no fa gaire temps encara hi havia algun dubte sobre si la fotografia digital substituiria per complet la fotografia clàssica de rodet, ara ja no n'hi ha cap dubte. La fotografia clàssica ha desaparegut quasi del tot i l'evolució de la digital ha convençut fins als fotògrafs que hi estaven més en contra. "Si la proves ja l'has cagat".

O sigui que la fotografia digital ja és la fotografia normal. La gent ja s'ha acostumat a tirar una foto i mirar si ha quedat bé, és la pregunta de sempre "**ha quedat bé?**", "**aveiam**", abans havíem d'esperar a que s'acabés el "carret", portar-lo a ca la Pedraza o alguna altra botiga i esperar dos o tres dies més, però feia il·lusió eh? Tot i que a vegades agafaves enrabiades perquè no havien sortit com ens pensàvem.

Hi ha mainada d'ara que ja no saben com funcionen les càmeres clàssiques, i algun nen quan algú encara li ha tirat una foto amb una màquina de rodet (cada vegada menys), també pregunta: "a veure com ha quedat?" I no veu la pantalleta per mirar-ho.

Amb poc temps, l'evolució dels components electrònics ha fet que les càmeres digitals milloressin molt en qualitat, i en canvi el seu preu sigui cada vegada més assequible. Ara per pocs diners podem comprar una càmera que no fa gaires anys només eren per als professionals. L'electrònica corre tan que no l'atrapem.

La base de la fotografia però és la mateixa que abans, captar una imatge. Abans s'impressionava sobre una pel·lícula i s'hi havia de fer un tractament químic i ara s'impressiona sobre un component electrònic "chip" tècnicament dit CCD. Podríem dir que el CCD és la pel·lícula d'abans, però no entrarem en conceptes gaire tècnics, ens ho creiem hi ja està. Sí podem dir però, que el CCD funciona amb els tres colors bàsics, vermell, blau i verd. Això sí que cal saber-ho perquè quan retoquem fotografies a l'ordinador podrem jugar amb aquests tres colors.

Així doncs ens centrarem en la fotografia digital i començarem mirant quin tipus de càmeres hi ha, i quines característiques tenen o ens hem de fixar a l'hora de comprar-ne una.



### TIPUS DE CÀMERES

Fa poc temps, no massa, haguéssim dit que hi havien tres tipus de càmeres, compactes de gamma baixa, compactes de gamma alta i reflex. Ara jo diria que les de gamma baixa ja han evolucionat tan que ja ens quedariem en dos tipus compactes i reflex. Per dir-ho de una manera ràpida, les compactes són les que no es pot canviar l'objectiu i les reflex són les que tenen l'objectiu intercanviable, podem posar objectius diferents (gran angular, zomm, tele, etc.)



Al principi de les digitals les reflex eren, pel seu elevat cost, pràcticament només per a professionals, ara en canvi es troben càmeres reflex bastant assequibles, cosa que els aficionats agraïm perquè disparar amb una reflex és molt més divertit i té més possibilitats.

## RESOLUCIÓ (MEGAPÍXELS)

Mega vol dir milió i píxel puntet, doncs megapíxel vol dir milió de puntets, així quants més puntets més definició tindrà la fotografia, i la podrem ampliar sense que perdi qualitat. Ara qualsevol màquina ja té 5 megapíxels suficient perquè la foto quedi prou bé.

## MEMÒRIA

La memòria és el lloc on guardem les fotos, de la mateixa manera que abans teníem rodets de 12, 24 o 36 fotografies ara tenim memòries de diferents capacitats.

Depenent del model de la màquina porten memòries de diferents formes SD, CompactFlash, Memory Stick, etc., i diferents capacitats. Així, com més capacitat més fotografies podrem guardar dins la màquina.

La capacitat de memòria es medeix igual que en els ordinadors, amb Megabytes (1 milió de bytes) i ara ja en Gigabytes (1000 milions de bytes). Al principi les targetes de memòria eren molt cares, però ja s'han abaratit tant que per capacitat de memòria ja no hem de patir.

## BATERIA

La bateria també és una part important de la màquina, perquè si tenim molts megapíxels, molta memòria i s'acaba la bateria quedem molt "fotuts" i no podem tirar cap més foto, és important tenir una bateria de recanvi, o dues. També hi ha càmeres que funcionen amb "piles" o "piles recargables". És una de les coses que hem de valorar a l'hora de comprar una càmera. La fotografia digital però no s'acaba amb fer la foto, perquè quan la passem a l'ordinador tenim davant nostre tot un món de possibilitats i programes de retocs (com el Photoshop) impensable quan s'havia de fer al laboratori, però això seria tema per tot un altre article. Així, avui acabem aquí i un altre dia podem parlar de la fotografia i l'ordinador. Fins aviat.

Jordi Cañabate Freixes

# l'amic

**Com ja sabeu hem iniciat, a la portada de la revista l'AMIC, la reproducció d'obres d'artistes locals. Per tant, fem una crida a totes i a tots els qui vulguin veure publicada la seva obra a la revista.**



## NOTA DE LA REDACCIÓ

**Les pàgines de l'AMIC estan obertes a tothom, de manera que qualsevol persona que vulgui col·laborar-hi o emetre la seva opinió, pot lliurar els originals, preferentment en disquet o CD, a qualsevol membre de la redacció o bé a l'Ajuntament.**

**És imprescindible conèixer la identitat de l'autor, encara que si ho prefereix es pot publicar amb pseudònim.**

**El Consell de Redacció no s'identifica necessàriament amb les opinions dels articles publicats.**

# REFLEXIONS SOBRE LA FESTA MAJOR

Acabem de celebrar la nostra Festa Major i creiem que és el moment de fer un balanç del positiu i del, si cal, negatiu d'aquesta celebració. La festa major dels pobles és una tradició que de cap manera s'ha de perdre. Tot i que el sentit d'aquesta diada ha anat canviant al llarg dels anys, sempre serà un moment de retrobament amb familiars i amics. Quantes vegades molts de nosaltres hem fet la pregunta: - Bé, ja vindreu per la Festa no?

Deixant de banda aquest apartat, centrem-nos en la part lúdica i analitzem com funciona la nostra, la que ens interessa.

Anys enrere el nostre poble comptava amb un grup de persones que van formar una Comissió per organitzar aquesta diada. Persones del poble amb molta il·lusió i voluntat per tirar la festa endavant. Això va representar un esforç i un sacrifici per part d'ells que lògicament al cap d'uns anys va passar factura. Creiem que és injust que la responsabilitat d'una festa recaigui cada any sobre els mateixos perquè la festa la vol gaudir tothom.

Després d'aquesta etapa va passar a ser responsabilitat de l'Ajuntament i és ell qui té la feina de contractar les actuacions i organitzar els actes d'aquesta diada. Fins aquí hem anat tirant i agraïm el fet que la nostra festa hagi continuat.

Creiem que seria hora que es formés una nova Comissió de Festes, amb gent renovada i amb empena, intentar organitza-ho de manera que ells també poguessin gaudir de la festa, ja sigui fent torns rotatius o marcant unes normes entre ells que no els

tingués lligats tots els dies. Confiem que hi hagi gent interessada a tirar endavant aquest projecte.

Personalment creiem que les orquestres d'aquest any eren bones i tenint en compte que ja fa un any que anem a classes de ball, aquesta festa l'hem aprofitat més que mai. I parlant de les classes de ball ens agradaria donar les gràcies a la Marta i a les dues parelles, en Jordi i la Irene i en Joan i la Reme que al llarg d'aquest temps ens han ensenyat, per la paciència i l'optimisme amb què sempre ens han animat a aprendre i a anar millorant dia a dia.

També creiem que malauradament a l'envelat hi falten moltes persones, algunes de les quals en el seu moment varen fer una bona feina i per diverses circumstàncies, s'han anat allunyant, d'altres que pel fet de ser nous entrats els costa entrar dintre de la dinàmica del poble. Animem a tots a participar a les festes, revetlles i qualsevol sopar que s'organitzi ja sigui a benefici de qualsevol entitat local o amb motiu d'una data assenyalada.

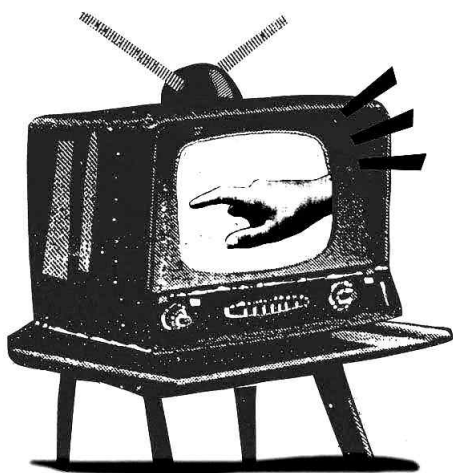
També hem trobat a faltar mainada, sobretot a la cercavila, pensem que la mainada són el futur del poble i per tant de la nostra Festa Major, cal animar-los a participar i a continuar la tradició.

Gràcies a l'Amic per donar-nos l'oportunitat de fer aquest escrit i bones vacances !!!!

**Josep Lluís Borrell  
Anna Roura.**



## EL NEN QUE VOLIA SER TELEVISOR



Una nit, un infant, meditant durant la seva pregària del vespre, va dir:

«Senyor, aquesta nit et vull demanar una cosa especial... convertir-me en un televisor!»

Voldria ocupar el seu lloc. Voldria viure allò que viu la tele de casa, és a dir, tenir una sala especial per a mi, i reunir tots els membres de la família al meu voltant, que em prenguessin seriosament quan els parlo.

Convertir-me en el centre d'atenció, a qui tothom vol escoltar sense interrompre'l ni qüestionar-lo.

Voldria sentir el tracte especial que té el televisor quan alguna cosa no li funciona. I tenir la companyia del meu pare quan arriba a casa, encara que estigui cansat de treballar. I que la mare em busqui quan estigui sola i avorrida, en comptes d'ignorar-me. I que els meus germans es barallin per estar amb mi,...

Que pugui ser la felicitat i la diversió de tots, encara que molts cops no els digui res. Voldria viure aquella sensació de quan ho deixen tot per estar al meu costat».

## L'AVAR

Un avar va enterrar el seu or al peu d'un arbre del seu jardí. Cada setmana el desenterrava i el contemplava durant hores, però un bon dia, un lladre desenterrà l'or i se l'endugué. Quan l'avar anà a contemplar el seu tresor, tot el que trobà fou un forat buit. L'home començà a cridar de dolor, i tant i tant cridava, que els seus veïns s'hi acostaren corrents per esbrinar què li passava. I quan ho van saber, un d'ells li preguntà: «El feieu servir per alguna cosa el vostre or?», «No» respongué l'avar, «només me'l mirava cada setmana». «I bé ...» digué el veí, «pel mateix preu podeu continuar venint cada setmana i contemplar el forat».

**No són els nostres diners, sinó la capacitat de fruit, allò que ens fa rics o pobres. Afanyar-se per la riquesa i no ser capaç de fruit és el mateix que ser calb i col·leccionar pintes.**

\* \* \*

**Una jove i activa dona manifestava uns símptomes d'excessiva tensió. El metge li receptà uns tranquil·litzants i li digué que hi tornés al cap de dues setmanes. Quan hi va tornar, el metge li preguntà si havia experimentat algun canvi, i ella respongué «No, cap. Però sí que he observat que els altres semblen força més relaxats».**

**Amb massa freqüència, veiem les persones no com són, sinó com som nosaltres.**



## PLANTAR UN ARBRE ÉS ...



“  
Diuen que hi ha dues coses  
que tots hauríem de fer  
al llarg de la nostra vida:  
una és tenir un fill/a i l'altra  
és plantar un arbre.  
Tant una cosa com l'altra  
és resumeixen en una mateixa:  
**CREAR VIDA**  
**i, DESPRÉS,**  
**TENIR-NE CURA.**”

**Avui, en dia, en què el present de la humanitat, i encara més el seu futur, es veu cada cop més condicionat per les agressions que els humans infligim a la natura siguin aquestes a nivell local, regional o inclús d'abast planetari, convé conèixer i reflexionar sobre el que representen les plantes, i sobretot les més grans que en diem arbres, per al medi ambient.**

- Els arbres fan ombra i aquesta proporciona un ambient més fresc i humit. La presència d'arbres disminueix la temperatura durant els períodes més càlids i l'augmenta en els dies més freds. Els arbres també proporcionen un ambient més humit en disminuir l'evaporació i alliberar aigua en la seva transpiració. Per altra banda la presència de grans masses forestals atrau boires i precipitacions.
- Els arbres amb la seva capçada i les seves arrels disminueixen l'erosió i protegeixen el sòl. El fullatge de la capçada fa disminuir la força de les gotes de pluja en les grans tempestes i, en arribar al terra queden esmorteïdes. Les arrels formen com una malla que reté el sòl i impedeix que les seves partícules es desplacin pendent avall durant els episodis de grans aiguats. Per altra banda, en els llocs rics en vegetació la capacitat d'infiltració de l'aigua en el sòl hi

és molt més gran, evitant o disminuint la circulació superficial de l'aigua que pot emportar-se el sòl pendent avall. Els vegetals són els principals éssers vius que fan la fotosíntesi. Això vol dir que absorbeixen el diòxid de carboni (CO<sub>2</sub>), el transformen i l'incorporen al propi cos (principalment a la fusta del tronc i a les branques principals) i alliberen oxigen a l'ambient que tots els organismes necessitem per respirar. Per això diem que els arbres purifiquen l'ambient i l'oxigenen. Cal remarcar que el diòxid de carboni, és el principal causant de l'efecte hivernacle, altrament dit canvi climàtic. Aquest gas no és tòxic ni nociu, però té una gran capacitat per retenir les radiacions solars (efecte hivernacle). La concentració de diòxid de carboni ha anat augmentat considerablement des de la revolució industrial. Això és degut





principalment a dues causes: l'augment continuat del consum dels combustibles fòssils (carbó, derivats del petroli i gas natural) que alliberen CO<sub>2</sub> en els processos de combustió, i la desforestació ja que en eliminar els arbres impediem que aquests disminueixin el diòxid de carboni de l'aire en la fotosíntesi. El consum de combustibles fòssils es manifesta tant en l'activitat industrial (centrals tèrmiques, indústria siderúrgica, etc.) com en la llar (cuinar aliments, escalfament d'aigua per la cuina, els banys o per a la calefacció) i en el transport de persones i mercaderies (motocicletes, turismes, camions). S'ha trobat que per absorbir les 7,5 tones de CO<sub>2</sub> que en mitjana cada habitant de l'estat espanyol allibera a l'any (inclou les emissions industrials, energètiques i de serveis) fa falta l'activitat fotosintètica d'uns 1.575 arbres, mentre que només tenim 120 arbres per habitant (Bigues 2005).

Un cop vista la importància que tenen els arbres per al nostre planeta, per la nostra vida i per al nostre futur, tornem al que deia en començar. Veient que al carrer on visc hi havia espais habilitats per arbres i desocupats des de feia anys i observant, alhora, que en el jardí de casa meua hi naixien de forma espontània plançons provinents de llavors dels arbres del pati de l'escola de Bonmatí, vaig pensar que aquest alè de vida es podia traspasar del jardí al carrer.

Fins ara s'ha trasplantat cinc arbres amb èxit: el primer el 2004, el segon el 2005 i els tres últims el 2007. Els arbres trasplantats són tots ornamentals, són originaris d'Amèrica del Nord i són tots de la mateixa espècie de nom científic *Acer negundo*. En català pot rebre diversos noms: erable o auró de fulla de freixe. En castellà se l'anomena *negundo* o *arce negundo*. Són arbres caducifolis que perden la fulla a la tardor i els torna a sortir a la primavera i tenen un creixement ràpid durant el període vegetatiu. Resisteix la sequedat i les glaçades durant l'hivern. Aquesta és l'estació adequada per al trasplantament sobretot els mesos de desembre o gener en què els arbres caducifolis es troben sense fulles i en repòs vegetatiu. També és el millor moment per



podar-los, donar-los-hi forma i afavorir el seu desenvolupament cap allà on ens convingui. La floració és poc vistosa i té lloc els mesos d'abril i maig. Hi ha peus amb flors masculines i peus amb flors femenines. Al cap d'un temps, les flors femenines produeixen un fruit sec amb dues ales que afavoreixen la seva dispersió i que s'anomena disàmara.

Acabo animant-vos a plantar arbres i a respectar-los. La suma de moltes accions a nivell local fetes per moltes persones acaba manifestant-se a nivell global. El nostre entorn, el nostre futur i el nostre planeta bé s'ho valen!

**Christian Papió i Perdigó**

#### Referència:

Jordi Bigues (2005). *Responsabilidad. Guía práctica para evitar el cambio climático, la crisis ambiental y forestal. Maderas nobles de la Sierra de Segura.*



## LA FEBRE DEL CIMENT



Carrer Aulina l'any 1983.

Qui ho havia de dir que al nostre poble també hi arribaria, com jo en dic, la febre del ciment. Doncs si, cases i més cases s'estan fent, les últimes al camp de futbol vell.

Als antics camps on hi havia les barraques dels antics establiments de cal flequer i la cooperativa, s'hi han aixecat les 75 cases que component els tres nous carrers.

Fa cinquanta anys i escaig que vaig néixer al carrer Sant Ramon, al pis que hi ha sobre la font i tota la meva vida he estat bonmatinenca de *soca-rel* i a mesura que el poble s'anava engrandint, amb els meus pares el vam anar seguint. Primer cap al grup Bon Dia on, entre d'altres, els senyors Eugeni Casacuberta, Benet Valentí (e.p.d.) i Josep Pigem que avui dia encara hi viu en companyia de la seva esposa (la Lola), varen tirar endavant aquest projecte que va ser l'inici del creixement del nostre poble i als quals els hi estem molt agraïts per l'esforç i la il·lusió que hi van posar.

Més endavant va arribar el projecte de la urbanització Massana i els meus pares, el meu marit i jo cap allà dalt vam anar, una parcel·la vam comprar i la casa vam aixecar. Sembla mentida com passa el temps, d'això ja en fa 27 anys, semblava que costarien d'omplir tots aquest terrenys, però de mica

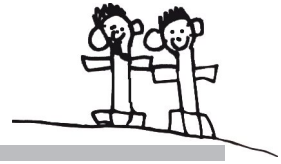
en mica la gent els ha anat comprant i edificant i es pot dir que a hores d'ara, no queda cap terreny que sigui del Sr. Massana. Però tota aquesta febre per edificar també té la seva part negativa i són els preus que s'arriben a fer pagar tant a la capital com aquí al poble, preus milionaris que fan hipotecar a les famílies fins a les soles de les sabates. És ben cert allò que diuen que:

**"La hipoteca dels pares, serà d'aquí a uns anys l'herència dels fills".**

M<sup>a</sup> Àngels Torrent



Antigues barraques.



**Remenant antics papers vaig trobar la lletra que va escriure el Senyor AVEL·LÍ ROVIROLA amb motiu de la XII<sup>a</sup> Trobada d'ex-alumnes (1996) que va coincidir amb la celebració del centenari de la colònia. Crec sincerament que és digna de llegir-la i recordar-la perquè és la història del naixement del nostre poble.**

## BONMATÍ 1896

L' any mil vuit- cents noranta-sis  
En un bell paratge, hi havia un veïnat  
Sota un salt d'aigua, al lloc precís  
Un molí que amb els anys ha perdurat.

A un mirador sobre el riu tenia  
Un casal, el Senyor Manel Bonmatí  
Que era amo d'aquella rodalía  
I allà un dia tres naus féu construir.

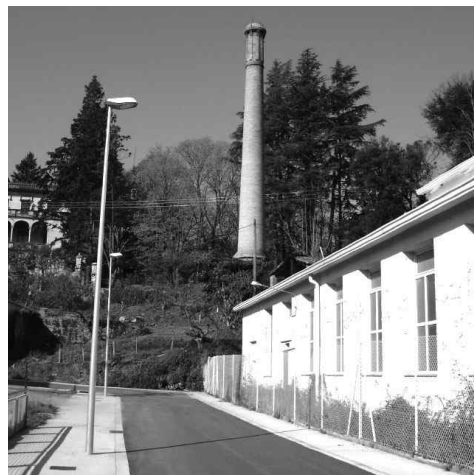
I fundà una colònia posant-li  
El molt bonic nom de Bonmatí.  
Un pont edificà sobre el Ter  
Que acostava la gent a la indústria i al tren.  
Dos carrers i una plaça on jugar-hi els petits  
I així grans, joves, tots molt ben units  
A l'envelat gaudíem de debò.

Lentament la colònia anà creixent,  
Indústria, filatura, paperera,  
Feina a dojo donava a molta gent,  
De llum i força n'era pionera.

El molí molta feina va fer,  
La fàbrica el cotó anà filant,  
Amb draps, espart i pasta produïen bon paper.  
Les turbines la força anaven dant.

I així va néixer Bonmatí.

**Avel·li Rovirola**





## LA SELVA PER A PETITS I GRANS

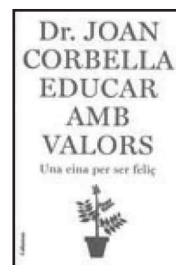
**Autor:** BORRELL i SABATER  
MESTRAS i CASTAÑÉ  
**Editorial:**  
LA TRONA, EDICIONS  
**ISBN:** 978-84-935203-8-0  
**Tema principal:** Història



La selva per petits i grans és una aventura inèdita per la comarca de l'aigua. Amb un llenguatge senzill i entenedor, ens endinsem en les característiques físiques i geogràfiques de la Selva, patim, fruïm i aprenem llegint la seva història els moments de progrés i els de penalitats, de la mà de tres personatges Raigdesol, Clardelluna i la Guilla. Ens alegrem la vista contemplant les fotografies dels gegants i dels escuts selvatans i ens venen ganes de passejar per tota la comarca quan llegim les meravelles de cadascun dels seus vint-i-sis pobles: origen dels seus noms, dolços que s'hi elaboren, llocs per visitar... Llibre recomanable i "obligatori" per tots els nens i nenes de 9 a 99 anys.

## EDUCAR AMB VALORS -UNA EINA PER SER FELIÇ-

**Autor:** Corbella, Joan  
**Editorial:**  
Columna Edicions, S.A.  
**ISBN:** 978-84-664-0753-3  
**Tema principal:**



Pedagogia, educació, ensenyament

Com educar els joves a comportar-se segons una ètica de valors? En primer lloc, cal una determinada predisposició per educar, que sorgeix de la constatació que és la coherència amb uns determinats valors allò que permet transmetre'ls. En segon lloc, s'ha de tenir clar que el bé i el mal conviuen en l'ésser humà i hem de saber que, des de la perspectiva dels valors, tant la maldat com la bondat existeixen, i cal saber distingir-les. En tercer lloc, cal creure en la llibertat perquè el fet d'educar tingui un sentit. Tan sols des de la concepció d'un ésser humà lliure té sentit parlar de valors; si no s'és lliure no hi ha possibilitat que els valors incideixin en els comportaments.

## RASTRES DE SANDAL

**Autor:** MIRÓ, ASHA  
SOLER-PONT, ANNA  
**Editorial:**  
Columna Edicions, S.A.  
**ISBN:** 978-84-664-0794-6  
**Tema principal:**  
Literatura general



1974. El Solomon és un nen etiop de vuit anys que viu a Addis Abeba i s'adona que el seu món està canviant sense que ell ho entengui o hi pugui fer res. Orfe de pare i mare, acabarà embarcant al port d'Assab, al mar Roig, rumb a Cuba... La Muna és una nena índia òrfena d'onze anys que treballa en condicions precàries a Mumbai i no pot oblidar la seva germana petita, de qui la van separar a la força... La Sita té sis anys i, sense més records que els dels orfenats de les ciutats índies de Nasik i Mumbai on ha crescut, somia tenir uns nous pares... Les vides del Solomon, la Muna i la Sita s'encreuaran trenta anys després entre Addis Abeba, Mumbai i Barcelona, més enllà de destins i cultures, passats comuns i futurs imaginats.

## 39+1+1 ÉS FÀCIL ENAMORAR-SE SI SAPS COM

**Autor:** SOLER, SÍLVIA  
**Editorial:**  
Columna Edicions, S.A.  
**ISBN:** 978-84-664-0737-3  
**Tema principal:**  
Literatura general



Les dones ho volem tot: una talla 38, èxit professional, una família feliç, ser independents i... l'amor. Encara que tinguem el cor com un colador, tornem a fer cas de les maleïdes fletxes de l'amor. Però... l'experiència és un grau! Ara, que ja tenim una edat i algun fracàs sentimental al currículum, ja no ens enamorem de qualsevol. Les protagonistes de 39+1 volen tornar-se a enamorar, amb permís de la intel·ligència, la independència i l'experiència. Un objectiu impossible? No! Llegint aquest llibre descobrireu que, en realitat, enamorar-se és fàcil... si saps com.



## WEBS D'INTERÈS

<http://ec.grec.net>

**Gran Diccionari de la Llengua Catalana en línia.** Podeu realitzar les vostres consultes en aquest diccionari totalment gratuït. Si la paraula és en el diccionari us en donarà la definició. Si no hi és, us donarà una llista de les paraules més pròximes alfabèticament.

<http://www.cercador.com>

**Cercador.com** és una extensa selecció de les millors pàgines web de la xarxa, que ajuda a optimitzar el temps de consulta en proporcionar la informació més completa sobre cadascuna de les branques del coneixement. Les pàgines estan dividides en les següents matèries: Art, Literatura i Música, Ciències i Tecnologia, Ciències Socials, Economia i Negocis, Ensenyament, Esports i Oci, Geografia, Humanitats, Mitjans de Comunicació, Dret i Política, Ciències de la Salut, Societat, i Viatges i Turisme.

<http://www.softcatala.org>

**Softcatalà** és una organització sense ànim de lucre dedicada a la traducció i la distribució de productes informàtics en català. Hi podeu trobar traductors, programari en català, un corrector, i totes les descàrregues que realitzen són gratuïtes.

<http://www.rincondelvago.com>

Ara que ens trobem en època d'estiu, i no hi ha col·legis que millor que recomanar-vos aquesta pàgina perquè pugueu fer repàs!

**El Rincón del vago**, és un portal on hi podreu trobar tota classe d'apuntes, practiques, exàmens, treballs i altres documents que us podran ajudar a millorar el vostre rendiment en els estudis, però també hi podreu trobar tècniques que us ajudaran a passar més confortablement aquests anys d'aprenentatge; com relaxar-vos en època d'exàmens, quina és la millor alimentació que podeu prendre per a millorar la vostra memòria, us dóna pautes perquè creu un bon ambient de treball, etc.

Però no només és una pàgina indicada per a estudiants, també cal animar a tothom que tingui inquietuds a que visiteu aquesta pàgina, hi po-

dreu trobar molts temes d'interès i potser saber coses sobre aquelles matèries o estudis que us agradaria haver fet i no heu pogut.

<http://www.compartir.org>

**Compartir.org és una Xarxa de municipis i Organismes que fomenten la mobilitat sostenible compartint cotxe.**

El que presenten és un nou recurs gratuït dedicat exclusivament a compartir viatges amb cotxe. És un potent cercador amb més de 850.000 ciutats i més de 70 països dels 5 continents, on d'una manera molt fàcil podràs fer contactes amb persones que tenen pensat realitzar trajectes que són coincidents amb el teu viatge. L'aplicació permet fer contactes de trajectes esporàdics (vacances, feina, congressos,..) i també de trajectes regulars (anar a la universitat, a la feina, a un lloc en concret d'una ciutat, etc.) i va dirigida a totes aquelles persones que volen viatjar d'una manera econòmica, respectuosa amb el medi ambient, estalviant energia i a la vegada volent ampliar i compartir el seu cercle d'amistats, relacions i el plaer d'una aventura conjunta.

Entreu i BON VIATGE!

<http://www.totcontes.com>

Una mar de contes és una pàgina on hi podreu trobar més de 300 contes en català: Contes Infantils (Contes per a nens), Contes Clàssics, Contes Tradicionals i Faules de tot tipus. Però també és una pàgina on hi podreu enviar els vostres contes i tots els nens i nenes de Catalunya els podran llegir. Així és que animeu-vos a entrar en aquesta pàgina, llegiu molt i atreviu-vos a escriure algun conte i publiqueu-lo.

<http://www.viamichelin.es>

Teniu pensat anar de vacances aquest estiu i no teniu GPS i no hi ha manera d'entendre els mapes, doncs aquesta pàgina és la vostra solució. Simplement heu de posar el punt de sortida i el lloc d'arribada. Seguidament us farà escollir entre varis recorreguts; recomanat, ràpid, curt o econòmic. Automàticament us donarà d'una manera súper detallada la ruta a seguir i us especificarà el temps i el cost del vostre viatge.



## LES RECEPTES DE... LA ROSER

**Encetem amb aquest número una nova secció dedicada a la cuina.**

**A partir d'avui volem obrir les nostres pàgines a persones del nostre poble que els hi agradi la cuina i que ens vulguin explicar com preparen les receptes que més els hi agraden. Poden ser receptes de tota la vida o bé receptes innovadores i originals.**

**Pensant amb qui podria encetar aquest apartat no vàrem dubtar; la Roser, que des de l'escola fa anys que vetlla perquè els nostres fills tinguin una dieta sana i variada, era la persona més indicada.**

### CARGOLS AMB SENGLAR

**Ingredients:**

2 kg. de cargols  
2 cebes grans  
4 tomàquets grans ben madurs  
1 botifarra vermella engrunada  
kg de magre de porc senglar  
2 talls de xocolata negra  
pebre negre  
oli de sideretes  
sal  
alls, julivert i ametlles per fer una picada  
1 fulla de llorer

S'agafen els cargols, es renten ben nets, canviant varies vegades l'aigua. A la primera rentada dels cargols cal posar-hi una mica de sal i vinagre per tal que els cargols treguin la mucositat. Seguidament posem els cargols en una paella amb un xic d'oli d'oliva ben calent i es fregeixen fins que treguin l'aigua posant-hi la sal corresponent segons el gust de cadascú.

En una paella a part, posem la carn de senglar a fregir amb oli d'oliva fins que quedi ben rossa i hi afegim la botifarra engrunada perquè també es fregeixi, després hi posem la ceba ratllada, el tomàquet triturat fins que quedi tot ben fregit. Tot seguit hi afegim un bon raig de conyac i també aigua que cobreixi el senglar. Tot plegat es deixa fent la "xup-xup". La quantitat d'aigua que hi tirem dependrà de si el senglar és més o menys tendre.

Quan la carn i el sofregit estiguin força cuits, hi tirarem els cargols prèviament fregits, després hi tirem la picada per sobre, els dos talls de xocolata, la fulla de llorer, el pebre negre i es remena tot ben remenat. Es deixa coure tot plegat fins que els cargols siguin ben cuits.

Els cargols estaran a punt quan vegeu que es descloven bé.

### BUNYOLS DE XOCOLATA

**Ingredients:**

½ kg de farina  
2 ous  
8 cullerades soperes de sucre  
1 ratlladura de ½ llimona  
el suc de dues taronges  
1 got petit de ratafia  
1 sobre de Royal  
1 cullerada petita de magnèsia  
1 pessic de sal  
uns quants talls de xocolata negra.

Primer es baten els ous amb el sucre en un bol. S'hi afegeix la farina, el suc de les taronges, la llimona, la ratafia, el Royal, la magnèsia i la sal. Es bat tot ben batut durant una bona estona, si queda massa espès s'hi pot tirar una mica d'aigua o llet, però vigilant que la pasta quedi sempre ben espessa. Es talla la xocolata a trossets petits i s'hi afegeix quan la massa està ben batuda. Es remena una mica la massa amb una forquilla perquè la xocolata es reparteixi bé.

Per fregir els bunyols, posem una paella al foc amb un litre d'oli de gira-sol. Cal que el nivell d'oli sigui suficient perquè els bunyols es girin sols quan tinguin una cara cuita o bé els puguem girar fàcilment. Es deixa escalfar l'oli ben calent abans de començar a posar-hi els bunyols. Per fer les porcions podem fer servir una cullera gran i els anem tirant a l'oli calent. Els bunyols estaran cuits quan estiguin ben daurats, per treure'ls de la paella farem servir una escumadora per tal d'escórrer tot l'oli.





# IMPREMTA PAGÈS

Impressió - Cartelleria  
Disseny Gràfic  
Preimpresió - Troquelats  
Plastificats...  
**FABRICACIÓ PRÒPIA  
DE PAPER PER A ORDINADOR**

c/ de Can Planes  
Paratge ca n'Aulet, s/n  
17160 ANGLÈS (Girona)  
Telèfon 972 42 01 07 (4 línies)  
Fax 972 42 22 67  
E-mail: [pages@impremtapages.com](mailto:pages@impremtapages.com)  
[admi@impremtapages.com](mailto:admi@impremtapages.com)

# FESTA MAJOR 2007

